



Gemeinsam bewegen wir mehr.

**Berliner
Schlaganfall-Allianz e.V.**

Inhaltsverzeichnis

Editorial	3
Berliner Schlaganfall-Allianz e.V. - Gemeinsam für eine bessere Schlaganfallversorgung in Berlin und Brandenburg	4
Servicepunkt Schlaganfall - Die zentrale Beratungsstelle der BSA	6
Arbeitsgemeinschaften und Projekte	8
Mitglieder der BSA	10
Schlaganfallhelfer	11
Veranstaltungen	12
Helfen Sie uns, anderen zu helfen	14
Kontakt und Impressum	15

Editorial

Die Versorgung von Menschen mit Schlaganfall stellt eine besondere Herausforderung dar. Die Krankheit beginnt schlagartig und hinterlässt oft lebenslange, die Lebensqualität erheblich beeinträchtigende Behinderungen. Sie erfordert als akute Krankheit sofortige Diagnostik und Therapie, mit dem Ziel schwerste Hirnschäden zu verhindern. Sie erfordert als chronische Krankheit eine langfristige, die Regenerationspotenziale des Hirns nutzende Therapie, um die funktionellen Einschränkungen zu überwinden. Außerdem müssen geeignete Maßnahmen ergriffen werden, um einen erneuten Schlaganfall zu verhindern.

Beginnend mit dem Notfallmanagement vor der Aufnahme ins Krankenhaus, weiterführend über die speziellen Schlaganfallstationen (Stroke Units) und ambulante bzw. stationäre Rehabilitation bis zur Nachversorgung streben wir in der Berliner Schlaganfall-Allianz eine langfristige medizinische, soziale und berufliche Rehabilitation an. Ziel ist die Wiedereingliederung der vom Schlaganfall betroffenen Menschen. Gemeinsam möchten wir die Schlaganfallversorgung in Berlin und Brandenburg verbessern.

Der Servicepunkt Schlaganfall ist eine zentrale Beratungsstelle zum Thema Schlaganfall, die Betroffenen und deren Angehörigen unterstützend und beratend zur Seite steht, um Hindernisse, insbesondere an der Schnittstelle zwischen den Einrichtungen und den Patienten, zu minimieren. Ein umfangreiches Fortbildungsprogramm zum Thema Schlaganfall soll sowohl Betroffene als auch Fachpersonal für die spezifischen Bedürfnisse von Schlaganfall-Patienten sensibilisieren.

Gemeinsam mit unseren Kolleginnen und Kollegen können wir unsere gesteckten Ziele umsetzen und im Interesse unserer Patienten in Zukunft Schlaganfälle wirksamer verhindern und behandeln.



Prof. Dr. med. Andreas Meisel
Vorstand Berliner Schlaganfall-
Allianz (BSA e.V.)



Prof. Dr. med. Bruno-Marcel Mackert
Vorstand Berliner Schlaganfall-
Allianz (BSA e.V.)



Dr. med. Anna Gorsler
Vorstand Berliner Schlaganfall-
Allianz (BSA e.V.)

Berliner Schlaganfall-Allianz e.V.

Gemeinsam für eine bessere Schlaganfallversorgung

„Wir vernetzen uns in der BSA, um eine herausragende Schlaganfallversorgung für Berlin zu erreichen. Wir lernen voneinander und profitieren von den Erfahrungen der Besten. Ehrenamtliches Engagement und das Prinzip ‚Geben und Nehmen‘ sind dabei unsere Grundsätze.“

Prof. Dr. med. Bruno-Marcel Mackert,
Chefarzt Neurologie - Stroke Unit
Vivantes Auguste-Viktoria-Klinikum

„Die BSA- ein Netzwerk engagierter Neurologen, Wissenschaftler und Sozialarbeiter, die sich in einem gemeinnützigen Verein die stetige Verbesserung der Versorgung von Schlaganfallpatienten in Berlin und Brandenburg auf die Fahnen geschrieben hat: Schlaganfall vom Akutgeschehen bis zur Nachsorge.“

Dr. med. Anna Gorsler
Ärztliche Direktorin und
Chefärztin Neurologie
Kliniken Beelitz GmbH

Im Verbund der Berliner Schlaganfall-Allianz haben sich die führenden Schlaganfallversorger aus Berlin und angrenzenden Teilen Brandenburgs zusammengeschlossen. Gegründet wurde das Netzwerk der BSA im Jahr 2008 auf Initiative des Centrums für Schlaganfallforschung Berlin (CSB). Die Mitglieder haben das gemeinsame Ziel, die Versorgung und die Lebensqualität von Schlaganfallpatienten und ihren Angehörigen zu verbessern

Um dieses Ziel zu erreichen, etablierten die Mitglieder mehrere Arbeitsgruppen zu den Themen Fortbildung, Verlegung, Qualitätsmanagement, soziale Arbeit und Langzeitversorgung von Schlaganfallpatienten. Auch eine zentrale Beratungsstelle für Betroffene und ihre Familien wurde eingerichtet, der Servicepunkt Schlaganfall.

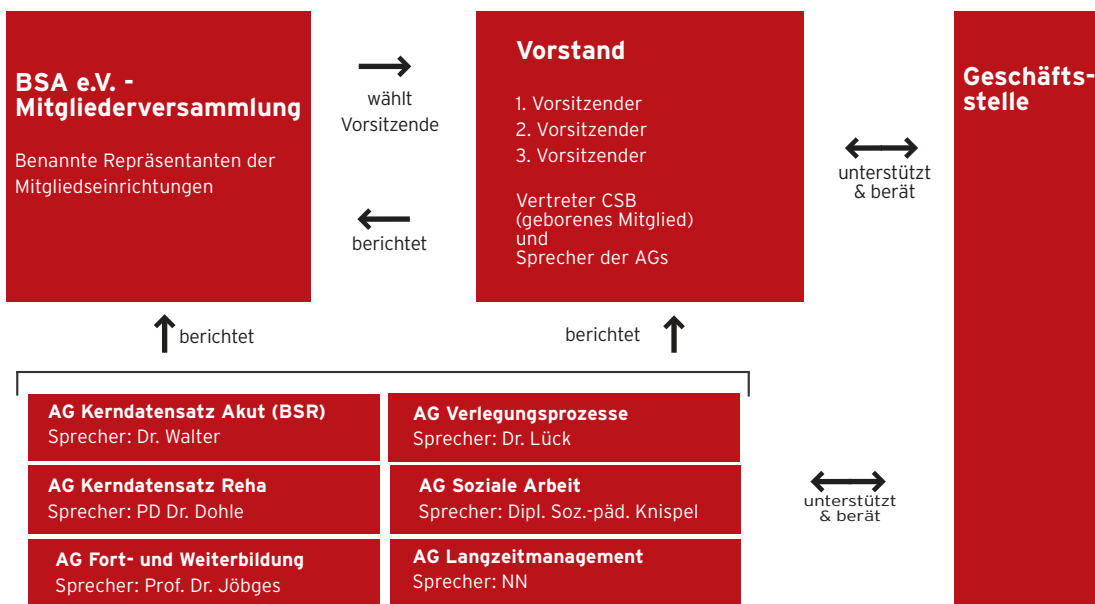
Nach der erfolgreichen Zusammenarbeit über einen Zeitraum von sechs Jahren beschlossen die Mitgliedseinrichtungen im Jahr 2014, das Netzwerk in eine dauerhafte Struktur zu überführen. Am 12. Februar 2015 wurde die Gründung eines gemeinnützigen Vereins offiziell vollzogen. Insgesamt sind nun 38 Mitgliedseinrichtungen im BSA e.V. aktiv. Darunter sind neben 16 Stroke Units, 14 Rehabilitationskliniken und 4 Nachsorgeeinrichtungen auch 4 assoziierte Mitglieder.

Den Mitgliedern der BSA liegt die Verbesserung der Versorgung von Schlaganfallbetroffenen sowie die Schlaganfallprävention am Herzen. Sie möchten durch Aufklärung der Bevölkerung über Schlaganfallrisiken, Handeln im Notfall, die Behandlungsmöglichkeiten der Erkrankung optimieren und auch die Begleitung der Betroffenen und ihrer Angehörigen nach der Entlassung aus dem Krankenhaus sicherstellen. Aus diesen Zielen ergeben sich die sechs Arbeitsschwerpunkte der BSA :

- **Vernetzung der Schlaganfallversorger in der Region Berlin/ Brandenburg**
- **Aufklärung der Bevölkerung zu Schlaganfallrisiken und dem Handeln im Notfall**
- **Kostenlose Beratung von Betroffenen und Angehörigen im Servicepunkt Schlaganfall**
- **Fortbildung von Ärzten, Pflegekräften, Therapeuten und Betroffenen**
- **Unterstützung der Schlaganfallforschung**
- **Entwicklung von Projekten zur Qualitätssicherung**



Das Organigramm des BSA e.V.



Die Mitgliederversammlung ist das zentrale Organ der Berliner Schlaganfall-Allianz. Hier wird über die strategische Ausrichtung sowie die Projekte und Arbeitsgruppen des BSA e.V. entschieden. Der Vorstand leitet den Verein und führt die Vereinsgeschäfte. Die Mitglieder bereiten inhaltliche und strukturelle Entscheidungen für die Mitgliederversammlung vor. Außerdem tauschen sich die Sprecher der Arbeitsgruppen im Vorstand über die inhaltlichen Ergebnisse ihrer jeweiligen AG aus. In der Geschäftsstelle werden die Verwaltung des Vereins, die strategische Vereinsentwicklung, die Mitgliederbetreuung und Gremienarbeit, die Organisation der Fort- und Weiterbildungen, die Presse- und die Öffentlichkeitsarbeit sowie weiterer Veranstaltungen koordiniert.

„Für uns als Selbsthilfeverband ist eine Zusammenarbeit mit der Berliner Schlaganfall-Allianz wichtig, weil wir auf diesem Wege Erfahrungen und Probleme Betroffener und ihrer Angehörigen unmittelbar mit den „Profis“ beraten können.“

Gisela Kiank
1. Vorsitzende des LVSB e. V.

Servicepunkt Schlaganfall - Die zentrale Beratungsstelle des Berliner Schlaganfall-Allianz e.V.

Die Akutphase ist überstanden, nun kommt die Rehabilitation - oder die Entlassung nach Hause oder ins Pflegeheim. Welche Versorgungsangebote gibt es für mich? Wo finde ich Hilfen, die mich bei der Pflege meines Angehörigen unterstützen? Kann ich auch noch nach zwei Jahren eine Rehabilitation beantragen? Wie kann es mir gelingen, wieder in meinen alten Beruf einzusteigen? Diese und andere Fragen stellen sich Schlaganfallbetroffene und ihre Angehörigen. Aber wo finden sie Unterstützung?

Seit Juli 2009 finden Betroffene und Angehörige umfassende Beratung zu Fragen der Rehabilitation, der Therapie, der Pflege und zum schlaganfallspezifischen Hilfs- und Versorgungsangebot im Servicepunkt Schlaganfall. Die Beraterin im Servicepunkt versteht sich als Lotsin, die hilft, schnell die notwendigen Hilfen und Dienste zu finden. Auf Wunsch stellt

sie den Kontakt zur ausgewählten Einrichtung her, hilft bei der Ermittlung des Kostenträgers und bei der Beantragung der Leistungen. Diese Beratung ist kostenlos und anbieterneutral. Bei fachspezifischen Fragestellungen kann auf die Expertise der unterschiedlichen Berufsgruppen der Mitgliedseinrichtungen der Berliner Schlaganfall-Allianz zurückgegriffen werden. Eine webbasierte Datenbank, der sogenannte Schlaganfall-Navigator, erleichtert die Suche nach geeigneten Angeboten. Er enthält detaillierte Informationen zu rund 500 Einrichtungen.

Jedes Jahr nutzen rund 600 Personen die Leistungen des Servicepunktes. Eine Zufriedenheitsbefragung ergab, dass 100% der Befragten den Servicepunkt weiterempfehlen würden.

„Das Beratungsgespräch hat mir einen Großteil unrealistischer Ängste genommen. Ich bin jetzt besser orientiert.“

Herr A. Buhlan
Schlaganfallbetroffener



„Mit Betroffenen und Angehörigen gemeinsam einen Weg in der schwierigen Lebenssituation nach Schlaganfall zu erarbeiten ist, unsere Aufgabe. Wir nehmen uns die Zeit, Sie sozialrechtlich gut zu informieren und Sie emotional in dieser Lebenssituation zu begleiten. Sprechen Sie mit uns.“

Petra Knispel
Dipl. Sozialpädagogin und Leitung
Servicepunkt Schlaganfall



Kontakt

Schlaganfallberaterin Petra Knispel
Besucheradresse Servicepunkt Schlaganfall:
Durchgang Luisenstraße 9
10117 Berlin-Mitte

Sprechzeiten
Montag 11:00-13:00 Uhr
Mittwoch 15:00-17:00 Uhr
Donnerstag 11:00-13:00 Uhr

Weitere Termine können nach Absprache vereinbart werden.
Tel. +49 30 450 560 600
Fax +49 30 450 560 960

servicepunkt@schlaganfall-allianz.de
www.schlaganfallallianz.de

Arbeitsgruppen und Projekte

Das Kernstück der Berliner Schlaganfall-Allianz ist neben den regelmäßigen Netzwerktreffen die Arbeit in den Arbeitsgruppen. In diesen treffen sich Mitarbeiter der BSA-Mitgliedseinrichtungen drei- bis viermal jährlich.

- **AG Fort- und Weiterbildungen**

Die Arbeitsgruppe hat ein umfassendes Fortbildungsnetz für Ärzte, Pflegekräfte, Therapeuten sowie Betroffene etabliert. Insgesamt werden pro Jahr 24 Fortbildungsveranstaltungen (Ärztliches Curriculum, Curriculum für medizinisches Fachpersonal, Informationsreihe für Betroffene und Angehörige) angeboten sowie der dreitägige Workshop „Pflegeexperte Schlaganfall“. Seit 2016 gibt es die Weiterbildung „Fertigkeiten“. Diese Praxisseminare bringen konkrete Praktiken, die bei der Behandlung und Pflege von Schlaganfallpatienten besonders wichtig sind, nahe. Alle Veranstaltungen werden fortlaufend evaluiert.

- **AG Kerndatensatz Rehabilitation**

Diese Arbeitsgruppe hat einen Indikatorensatz für die Rehabilitation von Schlaganfall-Patienten erarbeitet, der die Qualität der erbrachten Rehabilitationsleistungen objektivierbar und unter den verschiedenen Einrichtungen vergleichbar macht. Die Erarbeitung der Qualitätsindikatoren ist abgeschlossen und publiziert. Der Datensatz wird seit 2012 in den Rehabilitationseinrichtungen der BSA erhoben.

- **AG Langzeitmanagement**

In der Arbeitsgruppe Langzeitmanagement wird ein Konzept zur Verbesserung der Langzeitversorgung von Schlaganfallpatienten entwickelt. Während die Akutversorgung der Schlaganfallpatienten sehr gut organisiert ist, gibt es im Bereich der Nachsorge noch zu wenig Angebote. Ein strukturiertes Langzeitmanagement ist jedoch wichtig, da viele Patienten bleibende Behinderungen zurückbehalten und die meisten Patienten eine dauerhafte Sekundärprävention erhalten müssen. Nach der Analyse der Ist-Situation in den Bereichen Depression, Aphasie, Spastik, neuropsychologische Therapie und Sekundärprävention befindet sich das Projekt nun in der ersten Studienphase.



„Die langfristige Behandlung von Schlaganfallbetroffenen und ihren Angehörigen muss bedarfsgerecht sein und zwischen den Beteiligten koordiniert werden. Mit unseren Forschungsergebnissen gestalten wir neue Versorgungsmodelle und setzen sie in die Praxis um.“

Dr. med. Olaf Lück
Sprecher der AG Verlegungsprozesse

- **AG Soziale Arbeit**

Durch die Vernetzung von Akteuren an den Schnittstellen Akut, Reha und Nachsorge möchte die AG Soziale Arbeit den fachlichen Austausch fördern, um damit die notwendigen Hilfs- und Versorgungsangebote für Schlaganfallbetroffene zu sichern. Sichtbare strukturelle Versorgungslücken werden identifiziert und an zuständige Gremien gemeldet. Darüber hinaus ist es Ziel, Konzepte für eine Verbesserung der sektorenübergreifenden Versorgung zu entwickeln. Der Verbesserung der Information und Beratung von Patienten und deren Angehörigen kommt dabei eine besondere Bedeutung zu.

- **AG Verlegungsprozesse**

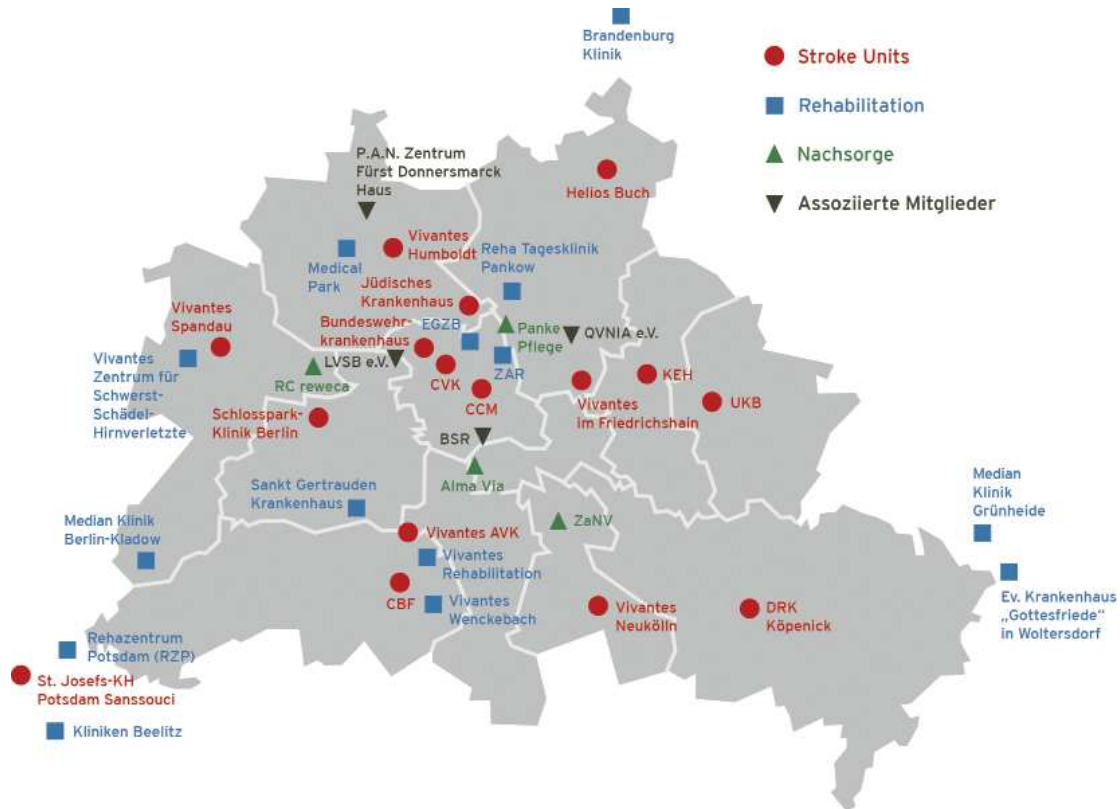
Die Arbeitsgruppe entwickelt Ansätze für die Optimierung der Schlaganfallversorgung, indem z.B. Abläufe definiert, vereinfacht und beschleunigt werden. Für die Verlegung vom Akuthaus in die Rehabilitation wurde ein einheitlicher Standard für die Anmeldung bei einer Rehabilitationseinrichtung und die Beantragung der Kostenübernahme erarbeitet.

- **AG Kerndatensatz Akut/Berliner Schlaganfall-Register**

Bereits 2003 hatten sich Berliner Stroke Units als spezialisierte Behandlungseinheiten für die Schlaganfalltherapie und die Ärztekammer Berlin zum Berliner Schlaganfallregister (BSR) zusammengeschlossen. Die Ärztekammer Berlin koordiniert für das BSR die Qualitätssicherung der Behandlung des akuten Schlaganfalls, indem in den Kliniken erhobene Daten (darunter die Qualitätsindikatoren der Arbeitsgemeinschaft Deutschsprachiger Schlaganfallregister, ADSR e.V.) an eine datenauswertende Stelle geleitet, die ausgewerteten Daten an die Einzeleinrichtungen zurückgespiegelt und die jährlichen Ergebnisse im Rahmen eines Austauschs untereinander präsentiert werden.



Gründungsmitglieder der Berliner Schlaganfall-Allianz e.V.



Akuteinrichtungen

- Charité, Campus Benjamin Franklin
- Charité, Campus Charité Mitte
- Charité, Campus Virchow-Klinikum
- DRK Kliniken Berlin Köpenick
- Ev. Krankenhaus Königin Elisabeth Herzberge
- HELIOS-Klinikum Berlin-Buch
- Park-Klinik Weissensee
- Unfallkrankenhaus Berlin
- Vivantes Auguste-Viktoria-Klinikum
- Vivantes Klinikum im Friedrichshain
- Vivantes Klinikum Am Urban
- Vivantes Humboldt-Klinikum
- Vivantes Klinikum Neukölln
- Vivantes Klinikum Spandau
-

Rehabilitationseinrichtungen

- Ambulante neurologische Rehabilitation am Sankt Gertrauden Krankenhaus
- Brandenburg Klinik

- Dominikus Krankenhaus, Abt. Geriatrie und Tagesklinik
- Evangelisches Geriatriezentrum Berlin
- Kliniken Beelitz
- MEDIAN Klinik Berlin
- MEDIAN Klinik Grünheide
- Medical Park Berlin Humboldtmühle
- Reha Tagesklinik im forum pankow
- Rehazentrum Potsdam
- Vivantes Auguste-Viktoria-Klinikum, Geriatrie Tagesklinik
- Vivantes Klinikum Spandau, Zentrum für Schwerst-Schädel-Hirnverletzte
- Vivantes Rehabilitation
- ZAR Zentrum für ambulante Rehabilitation

Nachsorgeeinrichtungen

- Alma Via Pflegegruppe
- Panke-Pflege
- RC reweca
- Zentrum für ambulante Neuropsychologie und Verhaltenstherapie (ZaNV)

Assoziierte Mitglieder

- Arbeitskreis Schlaganfall Berlin e.V.
- Berliner Schlaganfall-Register
- Landesselbsthilfverband Schlaganfall- und Aphasiebetreffender und gleichartig Behinderter Berlin e.V. (LVS e.V.)
- Qualitätsverbund Netzwerk im Alter Pankow e.V. (QVNIA e.V.)
- P.A.N. Zentrum für Post-Akute Neurorehabilitation im Fürst Donnersmarck-Haus

Ehrenamtliche Schlaganfallhelfer

Ein Projekt der Berliner Schlaganfall-Allianz e.V.
und der Stiftung Deutsche Schlaganfall-Hilfe

Mit dem Schlaganfallhelfer möchte die Berliner Schlaganfall-Allianz ihr Angebot für Schlaganfallbetroffene weiter ausbauen. Gemeinsam mit der Stiftung Deutsche Schlaganfall-Hilfe wurde das Ehrenamtsprojekt „Schlaganfallhelfer“ für die Region Berlin und Brandenburg entwickelt.

Das Projekt Schlaganfallhelfer ist innovativ und einzigartig für unsere Region und hilft Schlaganfallpatienten dabei, nach der Erkrankung wieder Fuß in ihrer Umgebung zu fassen. Außerdem entlastet es pflegende Angehörige. Die Schlaganfallhelfer bieten Hilfen im Alltag (Einkaufen, gemeinsame Freizeitgestaltung, usw.), sie stehen beratend zur Seite und geben Orientierung zu verschiedenen Fragen rund um den Schlaganfall sowie bei Anträgen oder Ähnlichem. Darüber hinaus vermitteln sie den Betroffenen bei speziellem Beratungsbedarf an unsere Beratungsstelle Servicepunkt Schlaganfall.

Wer sich ehrenamtlich engagieren möchte, kann durch die Berliner Schlaganfall-Allianz zum Schlaganfallhelfer ausgebildet werden. Das Herz des Projektes ist eine umfangreiche Schulung mit Grundlagen zu folgenden Themen:

- Krankheitsbild Schlaganfall
- Therapie und Rehabilitation
- Psychologie, Selbsthilfe
- Kommunikation mit Betroffenen
- Heil- und Hilfsmittelversorgung und rechtliche Fragen

Im Anschluss erhalten alle Teilnehmer ein Zertifikat und können dann als Schlaganfallhelfer aktiv in Berlin und Brandenburg Betroffene besuchen.

Dieses Ehrenamtsprojekt gibt Interessierten die Möglichkeit, sich intensiv mit dem Krankheitsbild Schlaganfall auseinanderzusetzen und ihr Wissen an andere weiterzugeben und aktiv zu helfen. Die Schulungen finden jährlich statt, Anmeldungen sind jederzeit möglich. Aktuelle Informationen können auf der Homepage eingesehen werden.



Erster Ausbildungsjahrgang Schlaganfallhelfer in Berlin 2017

„Ich werde Schlaganfallhelferin, weil ich als Selbstbetroffene genau weiß, wie sich ein Schlaganfall anfühlt, wie er uns brutal aus dem Alltag reißt und unser Leben für immer verändert. Wir können vieles neu lernen - ich möchte dazu einladen, Mut machen und motivieren.“

Veranstaltungen & Fort- und Weiterbildungen

Curriculum Ärzte

Für Ärzte finden jährliche Weiterbildungsveranstaltungen statt, seit 2017 als halbtages Veranstaltung auf dem Charité-Campus in Berlin Mitte. Die umfangreiche Weiterbildung beinhaltet aktuelle Themen der Akut- und Reha-Medizin und ist als Netzwerktreffen beliebt.

Curriculum für medizinisches Fachpersonal

Die Veranstaltungen des Curriculums für medizinisches Fachpersonal finden am jeweils letzten Freitag der ungeraden Monate von 8.30 bis 13.00 Uhr statt und sind von der Registrierungsstelle beruflich Pflegenden zertifiziert.

2011 ist ein weiteres Fortbildungskonzept hinzu gekommen - der BSA Pflegeexperte. Dieser besteht aus sechs Theorieeinheiten, die im Rahmen des Curriculums für medizinisches Fachpersonal erworben werden können, und einem 3-tägigen Praxisworkshop. Der Praxisworkshop zum BSA Pflegeexperte findet bis zu zwei mal im Jahr in ausgewählten Reha-Einrichtungen statt.

Informationsreihe für Patienten und Angehörige

Neben der individuellen Beratung gibt es auch eine regelmäßige kostenlose Informationsreihe für Schlaganfallpatienten, Angehörige und Interessierte.

Ziel der Informationsreihe ist es, über medizinische, therapeutische, pflegerische und sozialrechtliche Aspekte der Schlaganfallversorgung aufzuklären. Im Anschluss an die Vorträge stehen die Referenten für Fragen der Besucher zur Verfügung. Die Veranstaltung findet immer am letzten Dienstag des Monats statt, beginnt um 17.00 Uhr und endet um 18.30 Uhr.

Besucheradresse Servicepunkt Schlaganfall: Durchgang Luisenstraße 9, 10117 Berlin-Mitte

Curriculum Fertigkeiten

Ab dem Jahr 2018 bietet die Berliner Schlaganfall-Allianz weitere Praxisworkshops und Hospitationen im Rahmen eines vierten Curriculums, dem Curriculum „Fertigkeiten“, an. Dieses praxisbezogene Curriculum soll die Fähigkeiten des Fachpersonals beim Umgang mit Schlaganfallpatienten erweitern und ist als Ergänzung zu den bestehenden Curricula gedacht.

Weitere Veranstaltungen

Die Berliner Schlaganfall-Allianz beteiligt sich an verschiedenen Kulturveranstaltungen wie „Lange Nacht der Wissenschaften“ oder der Berlin Health Week. Zusätzlich richten wir auch eigene Veranstaltungen aus, wie etwa zum Weltschlaganfalltag. Über unsere Homepage und unseren Facebook-Kanal reichen wir interessante Informationen zu unseren Veranstaltungen und denen unserer Mitgliedseinrichtungen weiter.

„Die AG Fort- und Weiterbildung ist eines der Kernstücke der BSA. Sie arbeitet nach dem Prinzip des Gebens und Nehmens, spezialisierte Praktiker aus den Mitgliedseinrichtungen teilen ihr Wissen berufsgruppenübergreifend und unentgeltlich mit Teilnehmern aus anderen Mitgliedseinrichtungen und natürlich mit Betroffenen und Angehörigen.“

Prof. Dr. Michael Jöbges
Sprecher der AG Fort- und Weiterbildung



Helpen Sie uns, anderen zu helfen.

„Eine Spende hilft Schlaganfallbetroffenen unmittelbar. Dank der bereits erhaltenen Spenden können wir gemeinsam mit dem Landes Selbsthilfeverband Berlin einen Sportkurs für Schlaganfallbetroffene anbieten und die Fahrtkosten unserer aktiven Schlaganfallhelfer abdecken. Helfen auch Sie mit.“

Anne Katrin Pawelzik,
Geschäftsführerin der Berliner Schlaganfall-Allianz e.V.

Die Berliner Schlaganfall-Allianz (BSA e.V.) ist ein vom Finanzamt anerkannter mildtätiger Verein, der sich durch Öffentliche Gelder, Mitglieds- und Förderbeiträge und Spenden finanziert. Mit einer Spende unterstützen Sie die Arbeit der Berliner Schlaganfall-Allianz e.V. und sichern die Nachhaltigkeit der Projekte, die Schlaganfallbetroffenen zugute kommen.

Was wir mit Ihren Spenden möglich machen:

5 € - Kosten für eine Informationsmappe mit Flyern und Übersichten zu Anlaufstellen für Schlaganfallbetroffene

80 € - eine Fachberatung im Servicepunkt Schlaganfall

200 € - einmonatiger Einsatz eines Schlaganfallhelfers bei einem Betroffenen

1.000 € - anteilige Übernahme der Fahrtkosten für Schlaganfallhelfer in ihren Einsätzen

So können Sie helfen

BSA Spendenkonto

Empfänger:
Berliner Schlaganfall-Allianz e.V.
Bank für Sozialwirtschaft
Kontonummer: 1421100
BLZ: 100 205 00
IBAN: DE76100205000001421100
BIC-/SWIFT-Code: BFSWDE33BER
Verwendungszweck: Spende BSA

Wenn Sie eine Spendenbescheinigung wünschen, geben Sie bitte Ihren Namen und Ihre Anschrift vollständig auf dem Überweisungsträger an.

Vielen Dank für Ihre Unterstützung!

Kontakt

Berliner Schlaganfall-Allianz e.V. (BSA e.V.)
c/o Centrum für Schlaganfallforschung
Berlin (CSB)
Charité - Universitätsmedizin Berlin
Charitéplatz 1
10117 Berlin

Geschäftsführung
Berliner Schlaganfall-Allianz
Anne Katrin Pawelzik M.A.
anne-katrin.pawelzik@charite.de
Tel. +49 30 450 560 605

Servicepunkt Schlaganfall
Charité Campus Mitte
Durchgang Luisenstraße 9
10117 Berlin
servicepunkt@schlaganfall-allianz.de
www.schlaganfallallianz.de

Impressum

Herausgeber
Geschäftsführung
Berliner Schlaganfall-Allianz e.V.
c/o Charité - Universitätsmedizin Berlin
Charitéplatz 1
10117 Berlin

Gemeinschaftlich vertretungsbefugt:
1. Vorsitzender
Prof. Dr. med. Andreas Meisel
2. Vorsitzender
Prof. Dr. med. Bruno-Marcel Mackert
3. Vorsitzende
Dr. med. Anna Gorsler

Redaktion
Anne Katrin Pawelzik, M.A.
Magdalena Zhivkova

Berlin im Jahr 2018

Schlaganfall ist ein Notfall

Ein Schlaganfall ist ein Notfall, d.h. es muss sofort, ohne Zögern oder Abwarten gehandelt werden. Durch schnelles Handeln lassen sich in vielen Fällen die Folgen minimieren. Jede Minute zählt. Wenn Sie an sich selbst oder jemandem in Ihrer Umgebung Schlaganfallssymptome feststellen, dann **wählen Sie 112**, den Notdienst bzw. die Feuerwehr. Sie bringt Patienten auf dem schnellsten Weg zur Rettungsstelle eines geeigneten Krankenhauses.

Selbst wenn die Symptome schnell wieder verschwinden, sind sie ein wichtiges Warnsignal und der Betroffene sollte umgehend medizinisch betreut werden.

Oftmals sind vorübergehende Durchblutungsstörungen die Vorboten eines Schlaganfalls.

Die Symptome des Schlaganfalls

Für die Symptome des Schlaganfalls ist ausschlaggebend, welcher Teil des Gehirns betroffen ist und wie schwerwiegend die Ausfälle sind. Das bedeutet, die Symptome können sehr unterschiedlich sein.

Zu den möglichen Symptomen eines Schlaganfalls gehören

- **plötzlich einsetzende Schwäche oder Lähmung auf einer Körperseite, insbesondere eines Arms, Beins oder im Gesicht**
- **Sprachschwierigkeiten in Verbindung mit einer Lähmung, zumeist auf der rechten Körperseite, oder Schwierigkeiten Sprache zu verstehen.**
- **Sehstörungen (Doppelbilder, verschwommenes Sehen, vorübergehender Sehverlust auf einem Auge, halbseitiger Ausfall eines Gesichtsfelds)**
- **Schwindel mit Gangunsicherheit, Verlust von Gleichgewicht oder Koordination**
- **plötzliche Bewusstseinstörung bis zur Bewusstlosigkeit**
- **Übelkeit, Erbrechen, Verwirrtheit**
- **plötzliche, heftigste Kopfschmerzen**